



La soupe aux allumettes

Éditeur: Fonfon

Auteur: Patrice Michaud

Illustrateur: Guillaume Perreault

editionsfonfon.com

Contenu de la trousse pédagogique

1^{er} cycle

Fiche A *	Lecture interactive
Fiche B *	Sois un super gentil
Fiche D	Les boîtes d'allumettes
Fiche E	Feu, feu, joli feu

* Les fiches identifiées par un astérisque sont communes à tous les cycles.



La soupe aux allumettes

Éditeur: Fonfon

Auteur: Patrice Michaud

Illustrateur: Guillaume Perreault

editionsfonfon.com

Lecture interactive*

La soupe aux allumettes

Cycles: Préscolaire, 1^{er}, 2^e et 3^e

Compétence au préscolaire: Communiquer à l'oral et à l'écrit.

Compétence au primaire: Lire des textes variés.

Préparation de la lecture

<p>Expliquez pourquoi vous avez choisi ce livre.</p>	<p>J'ai choisi ce livre parce que...</p> <p>Ce livre a été écrit par Patrice Michaud. Il s'agit de son premier album jeunesse. Cet auteur est également chanteur et il a animé l'édition 2021 de Star Académie.</p> <p>Ce livre a été illustré par Guillaume Perreault.</p> <p>Avez-vous déjà lu d'autres albums de cet illustrateur?</p>
--	--

Construisez l'intention de lecture à l'aide des éléments suivants:

<p>Présentez le livre, explorez le titre et l'illustration de la page couverture pour établir le contexte.</p> <p>Interrogez les élèves pour les amener à anticiper l'intrigue.</p>	<ul style="list-style-type: none"> • D'après vous, en regardant la page couverture, qu'est-ce que cet album va raconter? • Qui sont les deux personnages? • Que font-ils? • Quel est le problème, selon vous? • Quels sont les indices de ce problème?
---	---

* Canevas adapté de Michèle Drolet, 2008.



La soupe aux allumettes

Éditeur: Fonfon

Auteur: Patrice Michaud

Illustrateur: Guillaume Perreault
editionsfonfon.com

<p>Lisez le résumé qui apparaît en quatrième de couverture. Demandez aux élèves de préciser ce qu'ils retiennent et ce qu'ils réajustent.</p>	<ul style="list-style-type: none"> • Que venons-nous d'apprendre de plus sur l'histoire ? • D'après vous, est-ce une mission facile ou difficile ? Pourquoi ? • Comment Lolo peut-il aider le dragon, selon vous ? • Réussira-t-il sa mission ? • En êtes-vous certains ? • Qu'allons-nous chercher à découvrir en lisant cet album ?
<p>Faites émerger des connaissances antérieures en lien avec l'intention de lecture.</p>	
<p>Invitez les enfants à proposer une intention de lecture (précisez au besoin cette intention).</p>	<p>Nous allons tenter de découvrir si Lolo va réussir sa mission.</p> <p><i>Vous pouvez également choisir une autre intention de lecture formulée par les enfants et qui vous semble appropriée.</i></p>
<h3>Pendant la lecture</h3>	
<p>Procédez à la lecture proprement dite tout en invitant les enfants à anticiper fréquemment la suite.</p> <p>Laissez les enfants commenter et réagir (certains se rappelleront les hypothèses formulées lors de la préparation de la lecture).</p>	<p>Page 15 :</p> <ul style="list-style-type: none"> • Pourquoi Lolo donne-t-il cet avertissement ? <p>Pages 20-23 :</p> <ul style="list-style-type: none"> • Que remarquez-vous dans la numérotation des techniques ? Qu'est-ce que ça veut dire, selon vous ? <p>Pages 26-27 :</p> <ul style="list-style-type: none"> • Que lance Lolo dans la bouche du dragon ? À quoi ça sert ? <p>Pages 32-33 :</p> <ul style="list-style-type: none"> • Pourquoi la petite sœur de Lolo utilise-t-elle ce langage ? Quel rôle joue-t-elle pour l'aider ? <p>Pages 42-43 :</p> <ul style="list-style-type: none"> • Que va-t-il se passer ensuite, selon vous ?
<h3>Après la lecture</h3>	
<p>Poursuivez la réflexion en invitant les élèves à se pencher sur l'intention de départ.</p>	<ul style="list-style-type: none"> • Finalement, avons-nous découvert ce que nous voulions savoir au départ ? • Lolo a-t-il réussi sa mission ?



La soupe aux allumettes

Éditeur: Fonfon

Auteur: Patrice Michaud

Illustrateur: Guillaume Perreault
editionsfonfon.com

Choisissez quelques questions parmi les suivantes, en fonction de vos élèves.

Après la lecture, invitez les enfants à exprimer leur amusement, leur plaisir, leur surprise.

Invitez-les à partager leur expérience personnelle, leur interprétation ou leur appréciation de l'histoire.

Questions de compréhension

- Est-ce vraiment Lolo qui a résolu le problème du dragon? Pourquoi?
- Finalement, à la combienième technique le problème a-t-il été résolu?
- Dans le processus de résolution du problème de Lolo, à quoi sert de faire bifurquer le problème du dragon vers son grand cœur?
- Quel est le prix de la consultation chez sa petite sœur?
- Quelles sont les qualités de Lolo qui l'aident dans sa mission?

Questions d'interprétation

- Pourquoi a-t-on fait une correction sur la 4e de couverture et à la page 7? Qu'est-ce que ça veut dire?
- Pourquoi ça ne fait pas plaisir à Lolo de consulter sa petite sœur?
- Qu'est-ce que Lolo veut dire par : « Il paraît que dans la vie, c'est à travers nos échecs que l'on grandit »?
- Quel est le message de l'auteur dans cette histoire?

Questions de réaction

- Parmi toutes les techniques présentées, laquelle vous a semblé la plus susceptible de réussir? Pourquoi?
- Parmi toutes les techniques présentées, laquelle vous a semblé la plus improbable? Pourquoi?
- Qu'avez-vous le plus en commun avec Lolo?

Appréciation des illustrations

L'illustrateur Guillaume Perreault adore cacher de petits éléments dans ses illustrations, en lien avec ses autres albums ou l'univers de Fonfon. Amusez-vous à les explorer avec vos élèves.

- Tout au long de l'album, un écureuil et un oiseau sont dessinés dans différentes situations.
- P. 4: Au bas de l'image, le toutou dans la main de la petite sœur de Lolo représente un personnage de l'album *Pet et Répète: la véritable histoire*, paru chez Fonfon.
- P. 17: Guillaume Perreault s'amuse à cacher un gnome dans la plupart de ses albums. Cette histoire ne fait pas exception!
- P. 33: Lolo tient dans ses mains le personnage principal de sa bande dessinée *Le facteur de l'espace*, publiée à la maison d'édition La Pastèque.
- P. 34: L'une des affiches sur le mur représente la couverture du livre de première lecture *Simon est capable*, publié chez Fonfon.
- 4e de couverture: Toutes les techniques présentées sont illustrées sur les boîtes d'allumettes.



La soupe aux allumettes

Éditeur: Fonfon

Auteur: Patrice Michaud

Illustrateur: Guillaume Perreault

editionsfonfon.com

Retour sur la manière de lire

Invitez les enfants à réfléchir à la façon dont ils ont fait la lecture.

- Comment a-t-on procédé pour préparer la lecture ?
- Qu'avons-nous fait pendant la lecture ?
- Qu'a-t-on fait après la lecture ?



La soupe aux allumettes

Éditeur: Fonfon

Auteur: Patrice Michaud

Illustrateur: Guillaume Perreault

editionsfonfon.com

ÉLÉMENTS DU LEXIQUE INTÉRESSANTS À TRAVAILLER*:

Comme il y a beaucoup d'éléments du lexique intéressants à travailler, vous devrez faire une sélection en fonction de vos élèves, surtout lors de la deuxième lecture.



neurones

caboches

manufacture

méninges

bifurquent

culinaire

raviver

bras en compote

broyer du noir

blouson

consultation

honoraires

regonflé à bloc

reprendre du service

stratagèmes

résigner

* Pour plus de précisions, voir sur le site l'onglet «Coin des enseignants», sous le lien *Qu'est-ce que la lecture interactive?*
Matériel reproductible



La soupe aux allumettes

Éditeur: Fonfon
Auteur: Patrice Michaud
Illustrateur: Guillaume Perreault
editionsfonfon.com

Sois un super gentil

Cycles: Préscolaire, 1^{er}, 2^e et 3^e

Compétences au préscolaire: Vivre des relations harmonieuses avec les autres; communiquer à l'oral et à l'écrit.

Compétences au primaire: Communiquer oralement; écrire des textes variés.

Lolo est un superhéros qui a comme pouvoir d'être super gentil. Ce superhéros sommeille en chacun de nous. Donnez l'occasion à vos élèves de le révéler au grand jour.

Consignes

- Discutez avec vos élèves du superpouvoir de Lolo, soit la gentillesse.
- Énumérez avec eux les moments où Lolo expérimente son superpouvoir dans l'album.
- Questionnez vos élèves sur les émotions ressenties par les personnes qui bénéficient du superpouvoir de Lolo et de l'impact de ses actions sur elles.
- Proposez-leur de devenir à leur tour un super gentil en aidant les gens autour d'eux pendant un temps déterminé. Une journée, une demi-journée, deux jours, une semaine, ce sera à vous de choisir en fonction de vos élèves.
- Prévenez-les qu'après le temps écoulé ils devront présenter certaines des missions qu'ils auront accomplies.
- Prévoyez un moment, rapidement après la période terminée, pour faire la deuxième partie de l'activité.
- Demandez à vos élèves de choisir un certain nombre de missions qu'ils ont trouvées significatives dans l'expérimentation de leur superpouvoir. Une, deux ou trois missions, encore une fois, ce sera à vous de choisir selon l'âge de vos élèves.
- Invitez vos élèves à écrire ou à dessiner la ou les missions choisies. Pour les élèves plus jeunes, questionnez-les individuellement sur la mission qu'ils dessinent et inscrivez sur leur dessin une phrase qui la résume.
- Recueillez l'ensemble des écrits ou des dessins faits par vos élèves.
- Pigez au hasard une feuille et lisez-la à haute voix.
- Demandez ensuite aux autres élèves de deviner qui a expérimenté son superpouvoir dans cette ou ces missions.
- Questionnez ensuite l'élève « démasqué » sur les émotions qu'il a perçues chez les personnes qu'il a aidées et sur l'impact que sa gentillesse a eu sur elles.
- Répétez l'exercice avec tous les élèves de la classe.
- N'hésitez pas à faire cette partie de l'activité en plusieurs temps.
- Concluez l'activité en interrogeant vos élèves sur leurs sentiments à la suite de cette expérience. Ont-ils préféré rendre service aux autres ou profiter d'un acte de gentillesse? Pourquoi?



La soupe aux allumettes

Éditeur: Fonfon

Auteur: Patrice Michaud

Illustrateur: Guillaume Perreault

editionsfonfon.com

Les boîtes d'allumettes

Cycles: Préscolaire et 1^{er}

Compétence au préscolaire: Découvrir le monde qui l'entoure.

Compétence au primaire: Reasonner à l'aide de concepts et de processus mathématiques.

Généralement, nous demandons aux enfants de ne pas jouer avec les allumettes. Pour cette activité, nous ferons une exception! En effet, ils devront observer et manipuler de petits cartons représentant chacun une boîte contenant un nombre précis d'allumettes.

Consignes

- Photocopiez, sur du papier cartonné, la série de boîtes d'allumettes à la page suivante. Faites de deux à quatre copies selon les activités choisies ci-dessous.
- Plastifiez-les pour une meilleure résistance à long terme et découpez chaque petite boîte d'allumettes.
- Choisissez la ou les activités que vous souhaitez faire faire à vos élèves.
 - Faire une suite de boîtes d'allumettes, dont les bouts pointent vers le haut, et demander aux élèves de la reproduire.
 - Faire une suite de boîtes d'allumettes, dont les bouts pointent dans différentes directions, et demander aux élèves de la reproduire.
 - Faire une suite de boîtes d'allumettes et demander aux élèves de la poursuivre en ajoutant 2 ou 3 boîtes de plus tout en respectant la régularité de la suite.
 - Prendre une série complète de boîtes contenant de 1 à 10 allumettes et placer chaque boîte de la série dans l'ordre, de 1 à 10.
 - Prendre quelques boîtes d'allumettes, qui n'ont pas à être consécutives, et les placer en ordre croissant ou décroissant.
 - Jouer à la mémoire avec les boîtes d'allumettes.
 - Jouer à la bataille avec les boîtes d'allumettes.
- Afin de faire les enseignements nécessaires, présentez les activités choisies avant de placer les élèves en atelier ou en grand groupe.



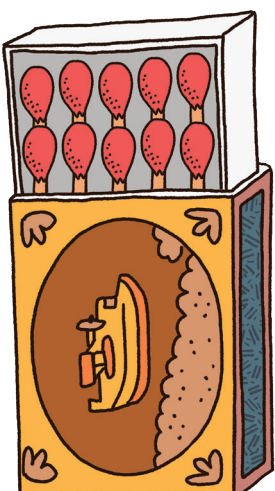
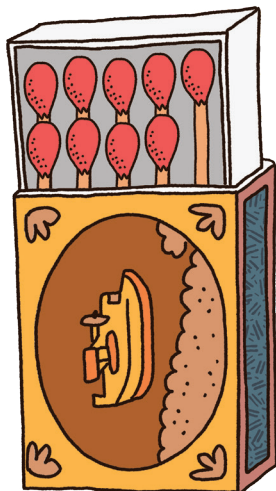
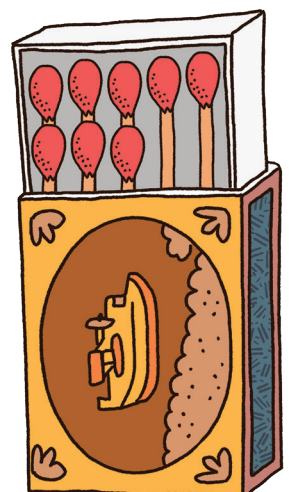
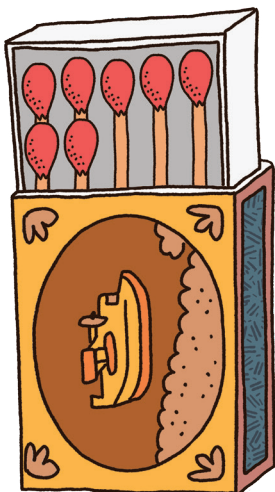
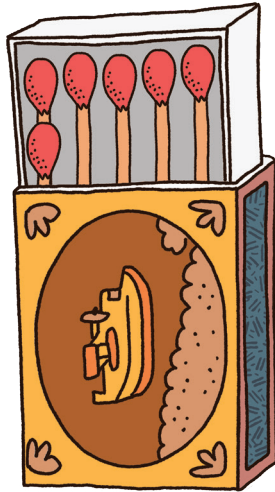
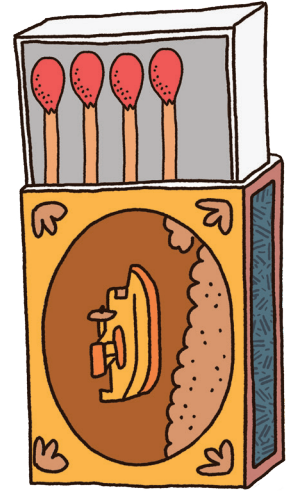
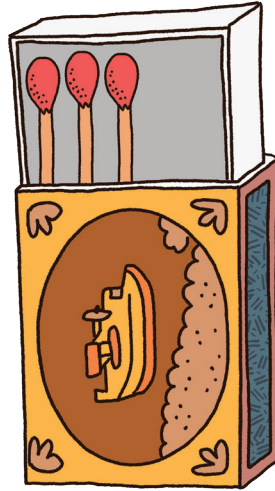
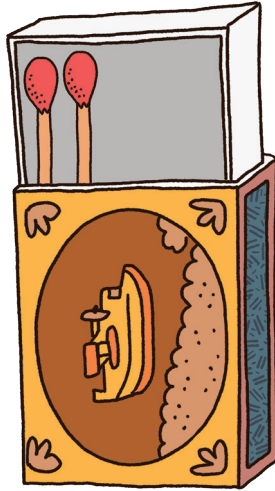
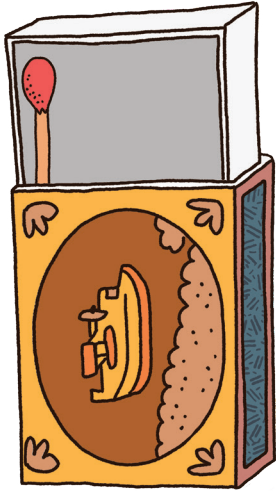
La soupe aux allumettes

Éditeur: Fonfon

Auteur: Patrice Michaud

Illustrateur: Guillaume Perreault

editionsfonfon.com





La soupe aux allumettes

Éditeur: Fonfon

Auteur: Patrice Michaud

Illustrateur: Guillaume Perreault
editionsfonfon.com

Feu, feu, joli feu

Cycles: Préscolaire et 1^{er}

Compétences au préscolaire: Accroître son développement physique et moteur; découvrir le monde qui l'entoure.

Compétence au primaire: Réaliser des créations plastiques personnelles.

Qui n'a jamais pris quelques instants pour contempler un feu de foyer ou un feu de camp? Lorsqu'il est allumé de façon sécuritaire, un feu est magnifique à regarder et très apaisant. Permettez à vos élèves d'en observer un afin qu'ils s'en fassent une bonne représentation et puissent la transposer dans une création plastique.

Consignes

- Fermez les lumières autant que possible.
- Présentez à vos élèves, à l'aide du tableau numérique interactif, la vidéo d'un feu de foyer ou d'un feu de camp.
- Laissez-leur quelques minutes pour le contempler librement.
- Demandez-leur ensuite d'observer et de décrire ce qu'ils voient, les couleurs, les formes, la présence de bois, de braise, etc.
- Informez-les qu'ils devront représenter le feu à l'aide d'une technique (dessin, collage, peinture), d'outils (éponges, pailles) et de matériel (gouache, carton, pastel, papier de soie, etc.) d'arts plastiques de leur choix.
- Donnez quelques possibilités aux élèves en fonction du matériel à votre disposition et de votre aisance à gérer différentes techniques en même temps.
- Prévoyez une courte rencontre avec chaque élève pour qu'il vous présente son choix.
- Rassemblez les élèves par type de matériel choisi afin qu'ils puissent le partager.
- Faites faire la création plastique en grand groupe ou en atelier afin de faciliter votre supervision.
- Prévoyez une exposition *Tout feu tout flamme* dans un endroit visible de l'école.